



RETHINK BUSINESS 4 case for Iparts Washbox er fremtidens bæredygtige off-grid vaskehal drevet af solenergi og regnvand.

Vi vil udvikle en bæredygtig vaskehal, der sikrer brugerne en minimal miljøpåvirkning, når de vasker deres bil. Det gælder både materialer, energi og vandforbrug. Vaskehallen designes, så den nemt kan skilles ad og genanvendes efter brug. Den bliver drevet af solceller og bruger opsamlet regnvand. Vaskehallen bliver derfor på sigt 100% off-grid, hvilket sparer tilslutning af el, vand og kloakering, hvilket både giver en økonomisk besparelse samt et markant lavere klimaaftryk.

Forretningsmodel

Markedet for bilvask vokser støt i disse år og det samme gør forbruget af byggematerialer, el og vand, samt ressourcer til etablering af infrastruktur til vaskehallerne.

Washbox er designet ud fra ideen om cirkulær økonomi. Vi vil udvikle vores vaskehal igennem tre grønne forretningsspor:

Faktaboks om virksomheden

Virksomhedens navn og hjemmeside: [IPart](#)

Grundlagt/oprettet: 2014

Primært produkt i Rethink Business: Washbox - den grønne vaskehal.

Formål med at deltage i projektet: Videreudvikle konceptet for Washbox.

Antal ansatte: 20

Konsulent: Jakob Baungaard, [Worldperfect](#).



- “Design for disassembly” og bæredygtige materialer: Washbox kan skilles ad og materialerne genanvendes på en nem måde.
- Minimering af energiforbrug: Washbox drives af solceller med tilknyttet batteri, så de kan fungere på alle tidspunkter af døgnet.
- Minimering af vandforbrug og spildevand: Washbox bruger opsamlet regnvand, som filteres og recirkuleres.

Washbox vil således kunne fungere 100% off-grid - fri for fundering, tilslutning af el, vand eller kloakering. Washbox bliver det bæredygtige valg på markedet for kunder, der ønsker at kunne tilbyde bæredygtig bilvask for slutbrugeren.

6.4: Inden 2030 skal effektiviteten af vandforbrug indenfor alle sektorer øges væsentligt, og der skal sikres bæredygtig opsamling og forsyning af frisk vand for at imødekomme vandknaphed og for at reducere antallet af mennesker, der lider af vandmangel, betydeligt.

15.1: Inden 2020, sikre bevarelse, genoprettelse og bæredygtigt brug af økosystemer på land og i ferskvand, specielt skove, vådområder, bjerge og tømrområder i henhold til forpligtigelser under internationale aftaler.

12.5: Inden 2030 skal affaldsmængden reduceres væsentligt gennem forebyggelse, reduktion, genvinding og genbrug.



9.4: Inden 2030, skal infrastrukturen og eftermonteringsindustrien opgraderes for at gøre dem bæredygtige, med mere effektiv udnyttelse af ressourcer og øget brug af rene og miljøvenlige teknologier og industrielle processer.

Klimatal

Af reduktioner kan nævnes følgende effekter:

Materialer:

Vi designer Washbox til at kunne skilles ad efter endt brug og genanvende materialerne, hvilket giver en stor ressource- og energibesparelse.

Energi:

Vores vaskehal vil efter opstilling kunne køre på vedvarende energi, hvilket giver en CO2-neutral drift.

Vand og spildevand:

Washbox opsamler regnvand og renser og recirkulerer vaskevandet i et lukket system, og har derfor ingen forbrug af grundvand og intet spildevand som restprodukt. Det medfører naturligvis en besparelse på forbruget af vores grundvand.

Hertil kommer, at Washbox kan placeres hvor som helst uden fundering, hvilket sparer ressourcer til fundament, kloakering og tilslutning.

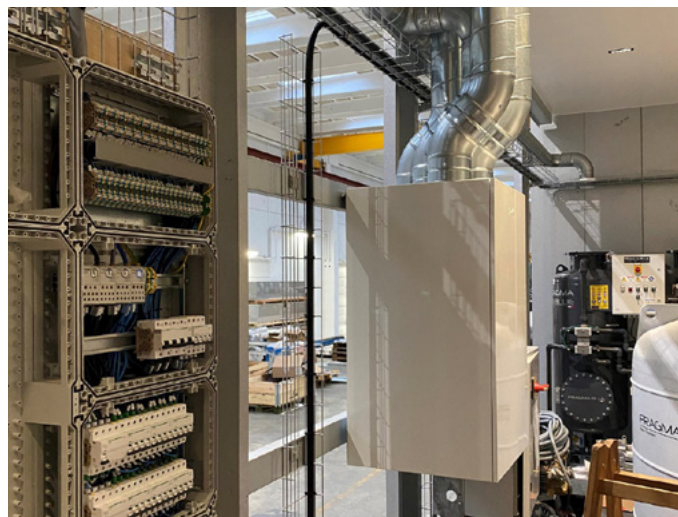
6.5: Inden 2030 skal forvaltning af vandressourcer integreres på alle niveauer, herunder gennem samarbejde på tværs af landegrænser, som det er relevant.

7.3: Inden 2030 skal den globale hastighed for forbedring af energieffektiviteten fordobles.

7.2: Inden 2030 skal andelen af vedvarende energi i det globale energimix øges væsentligt.

Læring

Vi er tættere på at kunne udvikle, fremstille og markedsføre Washbox som det bæredygtige alternativ til traditionelle vaskehaller. Vi har fået dokumenteret Washbox' potentielle reduktion i klima- og miljøaftryk gennem LCA-analyser (Life Cycle Analysis).



Om projektet

"Rethink Business 4 – Cirkulær forretningsudvikling" har til formål at hjælpe de deltagende virksomheder med at udvikle en ressourceprofil, et roadmap og en ny grøn forretningsmodel samt give ny viden om cirkulær økonomi og nye forretningspotentialer gennem løbende sparring med en tilknyttet konsulent og gennem netværksaktiviteter med andre virksomheder. Projektet er et treårigt EU-projekt med første forløb gennemført i 2019-2020 og andet forløb i planlagt til 2020-2021. Projektet er finansieret af EU's Regionalfond.

Fokus er overordnet på ressourceeffektivisering, designgreb og på at øge den værdi, som produkt eller serviceordning i den nye grønne forretningsmodel skaber set i kontekst med FNs 17 Verdensmål for bæredygtighed, herunder mål om CO2-reduktion, minimering af affald og samarbejde på tværs af værdikæder.

Praktisk projektleder og operatør er **Lifestyle & Design Cluster** i tæt samarbejde med **Erhvervshus Midtjylland** som partner samt eksterne eksperter og rådgivere. Læs mere om projektet samt de øvrige cases [her](#).